

Dérivation : Point de vue global (source originale Chandora.P)

I Dérivation

1) Définition

On dit qu'une fonction f est dérivable sur I , lorsque pour tout réel x de I , le nombre dérivé de f en x existe. Alors la fonction dérivée de f sur I est la fonction notée $f' : x \rightarrow f'(x)$.

Attention : l'ensemble de définition de f n'est pas toujours le même que l'ensemble de dérivabilité (ensemble de définition de f')

2) Dérivées des fonctions usuelles

Étudions la fonction dérivée de certaines fonctions de référence.

a) La fonction affine

On note f la fonction affine définie sur \mathbb{R} par $f(x) = mx + p$.

Calculons le nombre dérivé de f en $a \in \mathbb{R}$, c'est-à-dire calculons $\lim_{h \rightarrow 0} \tau_a(h)$

$$\tau_a(h) = \frac{f(a+h) - f(a)}{h} = \frac{m(a+h) + p - ma - p}{h} = \frac{mh}{h} = m \text{ Donc } f'(a) = \lim_{h \rightarrow 0} m = m$$

Bilan :

Soit f la fonction définie sur \mathbb{R} par $f(x) = mx + p$, alors $f'(x) = m$, quel que soit $x \in \mathbb{R}$.

Remarque :

En effet, graphiquement, la tangente à la droite (d) représentative d'une fonction affine, est (d) elle-même. Ainsi, le coefficient directeur des tangentes à (d), est le coefficient directeur de (d), c'est-à-dire m .

A présent,

Pour calculer le nombre dérivé de la fonction affine $f(x) = 3x - 5$, en $x = 1$, il suffit d'utiliser sa fonction dérivée à savoir ici $f'(x) = 3$ et donc en $x = 1$, faire $f'(1) = 3$.

b) La fonction carrée

On note f la fonction définie sur \mathbb{R} par $f(x) = x^2$.

Calculons le nombre dérivé de f en $a \in \mathbb{R}$, c'est-à-dire calculons $\lim_{h \rightarrow 0} \tau_a(h)$

Nous obtenons alors pour le taux de variation :

$$\tau_a(h) = \frac{f(a+h) - f(a)}{h} = \frac{(a+h)^2 - a^2}{h} = 2a + h \text{ Donc, } f'(a) = \lim_{h \rightarrow 0} 2a + h = 2a$$

Bilan :

Soit f la fonction définie sur \mathbb{R} par $f(x) = x^2$, alors $f'(x) = 2x$, quel que soit $x \in \mathbb{R}$.

A présent,

Pour calculer le nombre dérivé de la fonction carrée, en $x = 3$, il suffit d'utiliser sa fonction dérivée à savoir ici, $f'(x) = 2x$ et donc pour $x = 3$ faire $f'(3) = 2 \times 3 = 6$.

c) La fonction cube

On note f la fonction définie sur \mathbb{R}^* par $f(x) = x^3$.

Soit f la fonction définie sur \mathbb{R} par $f(x) = x^3$ alors $f'(x) = 3x^2$, quel que soit $x \in \mathbb{R}$.

A présent,

Pour calculer le nombre dérivé de la fonction cube, en $x = 7$, il suffit d'utiliser sa fonction dérivée à savoir ici, $f'(x) = 3x^2$ et donc pour $x = 7$ faire $f'(7) = 3 \times 7^2 = 147$.

RESUME :

Fonctions	Fonctions dérivées
$f(x) = k$ définie sur \mathbb{R}	$f'(x) = 0$ définie sur \mathbb{R}
$f(x) = x$ définie sur \mathbb{R}	$f'(x) = 1$ définie sur \mathbb{R}
$f(x) = mx + p$ définie sur \mathbb{R}	$f'(x) = m$ définie sur \mathbb{R}
$f(x) = x^2$ définie sur \mathbb{R}	$f'(x) = 2x$ définie sur \mathbb{R}
$f(x) = x^3$ définie sur \mathbb{R}	$f'(x) = 3x^2$ définie sur \mathbb{R}

3) Opération et dérivées

Soient u et v deux fonctions dérivables sur un intervalle I . Soit k un nombre réel.

Fonction f	Fonction dérivée f'	Fonction f définie sur	Fonction f' définie sur
Somme $u + v$	$u' + v'$	I	I
Produit $k \times u$	$k \times u'$	I	I

Exemples :

$$1^\circ) f(x) = x^2 + 3x$$

$$f'(x) = 2x + 3$$

$$2^\circ) f(x) = -15x + x^3$$

$$f'(x) = -15 + 3x^2$$

$$3^\circ) f(x) = 5x^2$$

$$f'(x) = 5 \times 2x = 10x$$

$$4^\circ) f(x) = -17x^3$$

$$f'(x) = -17 \times 3x^2 = -51x^2$$

$$5^\circ) f(x) = -4x^3 + 8x - 9$$

$$f'(x) = -4 \times 3x^2 + 8 \times 1 - 0 = -12x^2 + 8$$

$$6^\circ) f(x) = 3x^2 + 2x - 2$$

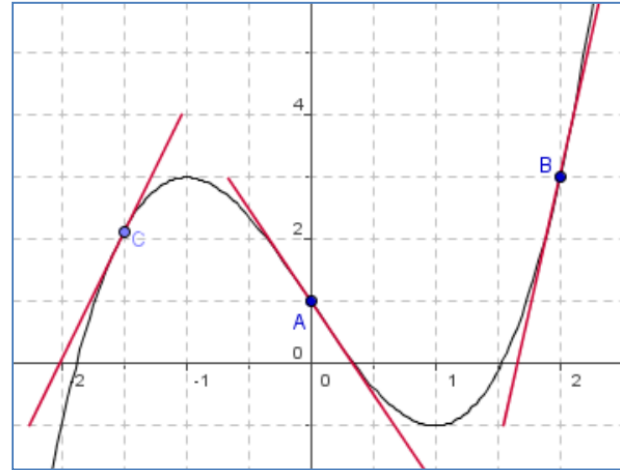
$$f'(x) = 3 \times 2x + 2 - 0 = 6x + 2$$

II Applications

1) Dérivée et sens de variation

On remarque qu'il y a un lien entre le signe du coefficient directeur des tangentes et les variations de la fonction f .

- Si la fonction est décroissante sur I , alors le coefficient directeur des tangentes aux points d'abscisse dans I est négatif.
- Si la fonction est croissante sur I , alors le coefficient directeur des tangentes aux points d'abscisse dans I est positif.



Théorème : f est une fonction dérivable sur un intervalle I , de fonction dérivée f' .

- Si f' est **strictement positive** sur I , sauf peut-être en quelques points où elle s'annule, alors f est **strictement croissante** sur I .
- Si f' est **strictement négative** sur I , sauf peut-être en quelques points où elle s'annule, alors f est **strictement décroissante** sur I .
- Si f' est nulle sur I , alors f est constante sur I .

Exemples : 1) Étudier les variations de $f(x) = 4x^2 - 16$ (Voir vidéo 1 sur site)

2) Étudier les variations de $g(x) = 2x^3 - 4x^2 - 10x + 12$ (Voir vidéo 2 sur site)

2) Dérivée et extrema locaux

En classe de seconde, on a défini le maximum d'une fonction f sur un intervalle I ainsi :

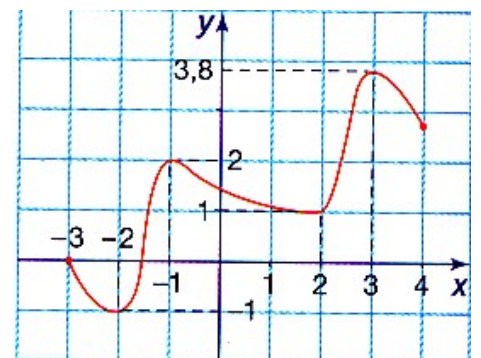
Pour $a \in I$, dire que $f(a)$ est **le maximum** de f sur I , signifie que pour tout x de I , $f(x) \leq f(a)$.

Par exemple, la fonction f représentée ci-contre a pour maximum 3,8 sur l'intervalle $[-3 ; 4]$ (car pour tout x de I , $f(x) \leq 3,8$) et ce maximum est atteint lorsque $x = 3$ (car $f(3) = 3,8$).

Mais pour tout x de l'intervalle $I' =]-2 ; 0[$, par exemple, $f(x) \leq 2$.

Autrement dit, 2 est le maximum de f sur I' .

On dit alors que 2 est un **maximum local** de f en -1.



Théorème : Soit f une **fonction dérivable** sur **un intervalle I** et a un réel de I qui n'est pas une extrémité de I .
 Si la dérivée **f' s'annule pour la valeur a en changeant de signe**, alors $f(a)$ est un **extremum local** de f en a .

Illustration

Tableau de variation

x	a		
$f'(x)$	-	0	+
$f(x)$			

$f(a)$ est un minimum local

x	a		
$f'(x)$	+	0	-
$f(x)$			

$f(a)$ est un maximum local

Représentation graphique

